



Le réseau national

Rapport d'activité 2017



Table des matières

I.	Présentation de l'association	4
1.	Historique	4
2.	Présentation des Ateliers Coup de Pouce	5
3.	Valeurs.....	5
II.	Le développement National.....	6
1.	L'équipe.....	6
A.	Le conseil d'administration	6
B.	La commission essaimage	7
C.	Les partenaires.....	8
D.	L'équipe opérationnelle.....	8
2.	Projets 2017.....	8
A.	Les projets	8
B.	L'impact	9
C.	Chiffres nationaux clés	10
III.	Coup d'œil sur chaque ville.....	13
1.	La Cravate Solidaire Paris	13
A.	Historique	13
B.	Tableau récapitulatif.....	14
2.	La Cravate Solidaire Lille	14
A.	Historique	14
B.	Tableau récapitulatif.....	15
C.	Objectifs 2018	15
3.	La Cravate Solidaire Caen.....	15
A.	Historique	15
B.	Tableau récapitulatif.....	16
C.	Objectifs 2018	16
4.	La Cravate Solidaire Lyon.....	16
A.	Historique	16
B.	Tableau récapitulatif.....	17
C.	Objectifs 2018	17
5.	La Cravate Solidaire Le Mans	18
A.	Historique	18
B.	Tableau récapitulatif.....	18
C.	Objectifs 2018	19
6.	La Cravate Solidaire Rouen.....	19
A.	Historique	19

B.	Tableau récapitulatif.....	20
C.	Objectifs 2018	20
7.	La Cravate Solidaire Pau.....	20
A.	Historique	20
B.	Tableau récapitulatif.....	21
C.	Objectifs 2018	21
8.	La Cravate Solidaire Dijon.....	21
A.	Historique	21
B.	Tableau récapitulatif.....	22
C.	Objectifs 2018	22
9.	La Cravate Solidaire Clermont-Ferrand	22
A.	Historique	22
B.	Tableau récapitulatif.....	23
C.	Objectifs 2018	23
IV.	La touche finale.....	24
1.	Tableau récapitulatif 2017.....	24
2.	Budget	24

I. Présentation de l'association

1. Historique

Association Loi 1901 reconnue d'intérêt général, La Cravate Solidaire lutte depuis le mois de janvier 2012 contre la discrimination à l'image en entretien d'embauche de personnes en insertion ou réinsertion professionnelle. A son origine, trois étudiants en école de commerce mus par l'envie d'entreprendre dans l'univers du secteur social.

Deux constats concourent à la création de l'association. Dans un premier temps Yann, Nicolas et Jacques-Henri prennent conscience des coûts engendrés par l'acquisition d'un costume. En parallèle, à l'époque scolarisés dans le quartier d'affaires de La Défense, les trois étudiants au grés de leurs observations réalisent l'importance du nombre de travailleurs vêtus d'un costume ou encore d'un tailleur, déambulant au cœur du plus gros pôle économique d'Europe. A l'aune de ce constat, Yann, Nicolas et Jacques Henri partent de l'hypothèse suivante : de multiples tenues professionnelles demeurent très certainement inutilisées au fond des placards alors que nombreux sont les individus à ne pas avoir les moyens financiers d'en acheter une dans le cadre d'un entretien d'embauche. Les trois étudiants entreprennent dès lors de les récupérer afin de les redistribuer. Ils donnent ainsi naissance à l'association La Cravate Solidaire.

En premier lieu Nicolas, Yann et Jacques-Henri développent l'association en parallèle de leurs études. Très vite, leur projet innovant suscite l'intérêt et l'engouement des médias. De fait, les trois compères, suite à l'obtention de leur diplôme, s'investissent à temps plein dans leur petite association Val-de-Marnaise qui prend place dans un local prêté par la mairie de Joinville-le-Pont. Par la suite, leur aventure devient parisienne et ce notamment grâce à la Mission locale de Paris, qui leur fournit un local dans le XVIIème arrondissement de Paris. Quelque temps plus tard l'association déménage dans le XXème arrondissement. Enfin, et encore à l'heure actuelle, l'association dispose d'un local dans le XIIIème arrondissement. Son siège se situe quant à lui dans le XIIème arrondissement.

Yann et Nicolas s'investissent à plein temps dans leur association. Bénévoles en premier lieu, ils effectuent, un an plus tard, leur Service Civique d'une durée de neuf mois au cœur de leur propre association. L'activité ne cesse dès lors de s'accroître et rassemble de plus en plus de bénévoles et de bénéficiaires.

En parallèle, Jacques-Henri crée son restaurant alsacien au cœur de Paris. Loin d'oublier son engagement associatif, il n'hésite pas à importer un peu de La Cravate Solidaire au sein de son restaurant en proposant une flammekuech solidaire.

Forte de son efficience l'association fait des émules et les demandes de création affluent. En 2015 La Cravate Solidaire remporte le prix « La France s'engage » qui lui permet de se professionnaliser et de se développer au cœur de neuf bassins d'emploi. Au regard de la conjoncture économique le développement national de l'association apparaît nécessaire et justifié. Le concept de La Cravate Solidaire s'exporte et se développe en réseau d'associations.

Parallèlement à ce développement et cette professionnalisation, l'activité névralgique de l'association s'est progressivement accrue et diversifiée. L'association tend à lutter contre les pratiques discriminatoires à l'embauche en agissant sur les recruteurs et les candidats.

Aux termes de « L'enquête sur l'accès aux droits » publiée par le Défenseur des Droits, le marché du travail apparaît comme un milieu particulièrement discriminant. Une personne sur deux considère ainsi que les discriminations sont fréquentes au cours d'une recherche d'emploi. Face à ce constat, La Cravate Solidaire cherche à agir sur les prénotions discriminatoires susceptibles de guider les pratiques de recrutement.

En parallèle, l'association œuvre également du côté des candidats éprouvant des difficultés d'accès à l'emploi. Par le biais de ses ateliers « Coup de pouce » La Cravate accroît l'employabilité de ses bénéficiaires afin de faciliter leur insertion ou encore leur réinsertion sur le marché du travail. L'atelier « Coup de pouce » se divise en trois parties majeures.



2. Présentation des Ateliers Coup de Pouce

La prise en charge du bénéficiaire débute dès son entrée dans le local. Accueilli par un ou plusieurs membres de l'association, le candidat est invité à s'installer autour d'une boisson et de quelques gâteaux afin de se mettre à l'aise. Cette première prise de contact est l'occasion de dédramatiser la situation mais également de mieux connaître le candidat.

Suite à cette discussion informelle, le candidat est orienté vers les conseillers en image afin qu'une tenue professionnelle lui soit trouvée. Lors de cet échange, les bénévoles sélectionnent puis proposent au bénéficiaire une tenue correspondant à ses goûts, sa morphologie, mais également au domaine professionnel qu'il souhaiterait intégrer. Ce second temps permet au candidat de bénéficier de conseils pratiques.

Vêtu de la tenue professionnelle plébiscitée, le candidat est ensuite dirigé vers deux bénévoles RH. Ce temps d'échange débute par la réalisation d'un entretien blanc. S'en suivent une analyse et un bilan lors desquels les points forts sont mis en exergue et les difficultés rencontrées par le candidat analysées. A l'aune de cette analyse, les professionnels RH prodiguent alors de nombreux conseils au candidat afin qu'il puisse s'améliorer dans le cadre d'un futur entretien d'embauche.

Fort de ces conseils, le candidat toujours vêtu de sa tenue professionnelle peut, s'il le souhaite, être pris en photo. Réalisées au sein du studio photo du local, les photos sont par la suite envoyées au candidat afin qu'il puisse illustrer son CV.

3. Valeurs

L'association œuvre dans le domaine de l'Économie Sociale et Solidaire et plus particulièrement dans le secteur de l'insertion professionnelle. Elle porte les valeurs de solidarité, d'entraide, de partage, de

respect, de non-jugement, de bienveillance, et d'engagement pour lever toutes les barrières à l'emploi. Parmi les acteurs du secteur de l'insertion, habituellement assez formel, La Cravate Solidaire se démarque en véhiculant un esprit "funky" au sein de ses équipes, ses bénévoles et candidats accompagnés. Son credo : "Faire des choses sérieuses sans se prendre au sérieux".

L'une des principales missions de l'association est de redonner confiance et estime de soi aux demandeurs d'emploi en leur donnant une tenue professionnelle adaptée et des conseils pour réussir leur entretien d'embauche.

En parallèle, la Cravate Solidaire cherche à recréer du lien social entre deux mondes qui se côtoient peu la plupart du temps : les cadres d'entreprises (bénévoles) et les demandeurs d'emploi en insertion ou réinsertion professionnelle.

II. Le développement National

1. L'équipe

A. Le conseil d'administration

La Cravate Solidaire est organisée en réseau d'associations reliées entre elles par une Charte de valeurs et une Convention d'engagement et d'adhésion qui garantissent le respect des valeurs et de l'objet social de l'association.

Chaque Cravate est donc indépendante et dispose de son propre Conseil d'Administration et Bureau.

Le Conseil d'Administration de La Cravate Solidaire de Paris regroupe 14 membres bénévoles :

- ❖ **Jacques Henri STRUBEL** : → Directeur de restaurant
 - Président
- ❖ **Eric DA CONCEICAO** : → Expert-comptable
 - Trésorier
- ❖ **Nicolas CHECHAN** → Ingénieur
- ❖ **Nina BISCHOPS** → Travailleur social (CESF)
- ❖ **David-Emmanuel VIVOT** → Directeur Associé
- ❖ **Nicolas MATHY** → Directeur
- ❖ **Pascal LERMECHIN** → Directeur technique
- ❖ **Cécile VAESEN** → Experte en innovation Sociale
- ❖ **Coline VANNERROY** → Directrice du développement
- ❖ **Catherine LEBRE** → Consultante en stratégie RH
- ❖ **Thierry MICHAUX** → Consultant en développement
- ❖ **Laura AUDRY** → Styliste
- ❖ **Apolline PLANQUE** → Directrice artistique
- ❖ **Françoise SARTORIO** → Avocate et Médiatrice

B. La commission essaimage

Le Conseil d'administration de La Cravate Solidaire Paris est divisé en trois commissions. Chaque commission est une délégation du pouvoir de décision du CA sur un sujet précis : la Commission entreprise, la Commission des activités de Paris, et la Commission essaimage.

Le but de la Commission essaimage est de faire un point tous les deux mois sur le développement national de l'association. Elle a pour rôle de calibrer et maîtriser ce développement en votant des décisions tactiques et opérationnelles.

Elle est constituée de 7 membres bénévoles du CA :

- ❖ **Françoise SARTORIO**
- ❖ **Nina BISCHOPS**
- ❖ **Apolline PLANQUE**
- ❖ **David-Emmanuel VIVOT**
- ❖ **Catherine LEBRE**
- ❖ **Thierry MICHAUX**
- ❖ **Jacques Henri STRUBEL**

Elle est maintenant rejoint par les représentants des 3 partenaires du développement national à savoir :

- ❖ 2 personnes du cabinet d'avocat **Flichy Grangé**
- ❖ 2 personnes de la société de conseil en stratégie financière **Aurexia**
- ❖ 2 personnes du cabinet RH **Altedia**

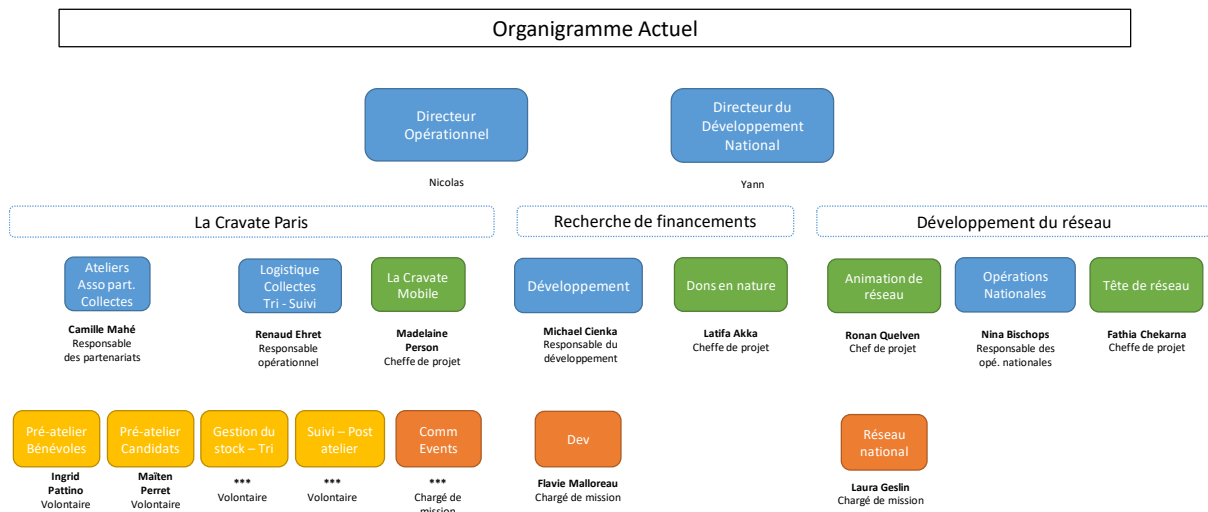
Six membres de l'équipe opérationnelle prennent également part à la cette commission :

- ❖ **Yann LOTODE** : Directeur du développement, qui l'anime
- ❖ **Nicolas GRADZIEL** : Directeur des opérations
- ❖ **Michael CIENKA** : Responsable des financements
- ❖ **Sarah LEGRAND** : Chargée de développement national
- ❖ **Laura GESLIN** : Chargée de développement national
- ❖ **Emmanuel URBANO** : Chargé de développement

C. Les partenaires



D. L'équipe opérationnelle



2. Projets 2017

A. Les projets

Les objectifs de l'équipe du développement national en 2017 était de :

- ❖ **Consolider l'association** sur le territoire français :
 - Améliorer l'activité d'aide au bénéficiaires ;
 - Améliorer la récupération des statistiques en région ;
 - Développer de manière plus importante l'aide de l'association aux quartiers politiques de la ville.
- ❖ **Développer un modèle économique ciblé sur des synergies avec nos entreprises partenaires** en région :
 - Depuis deux ans, l'association originelle de La Cravate Solidaire expérimente des offres à destination des entreprises
 - Il est primordial que ces offres soient homogénéisées et travaillées avec l'ensemble du réseau afin de proposer à nos entreprises partenaires de dupliquer les actions expérimentées en Île de France sur tous les bassins d'emploi actuellement couverts par La Cravate Solidaire.
- ❖ **Etudier la mise en place d'une Tête de réseau détachée de l'association Parisienne** avec, notamment, pour membres du conseil d'administration les associations du réseau :
 - C'est, notamment, grâce à des ressources humaines dédiées (1,5 ETP et une commission essaimage composée de 7 membres du conseil d'administration), des outils améliorés, de nombreux déplacements et des formations bien calibrées que nous avons pu mettre en place cette action.
 - L'année 2017 a été une année de débats intenses concernant la mise en place d'une tête de réseau. L'objectif de cette action était la création effective de la tête de réseau mais celle-ci a pris un retard significatif car nous avons sous-estimé les échanges et le temps que nous devons y consacrer.
 - Concernant cette action, vous trouverez l'ensemble des consultations que nous avons réalisées avec le cabinet d'avocats « DELAVENNE » pour la mise en place de cette tête de réseau en annexe de ce compte rendu.
 - Quatre problématiques ont fait l'objet de débats :
 - L'intérêt général de cette future tête de réseau ;
 - Les fonctions de cette tête de réseau ;
 - Le transfert des fonds, des agréments et des salariés ;
 - La gouvernance de cette nouvelle tête de réseau.

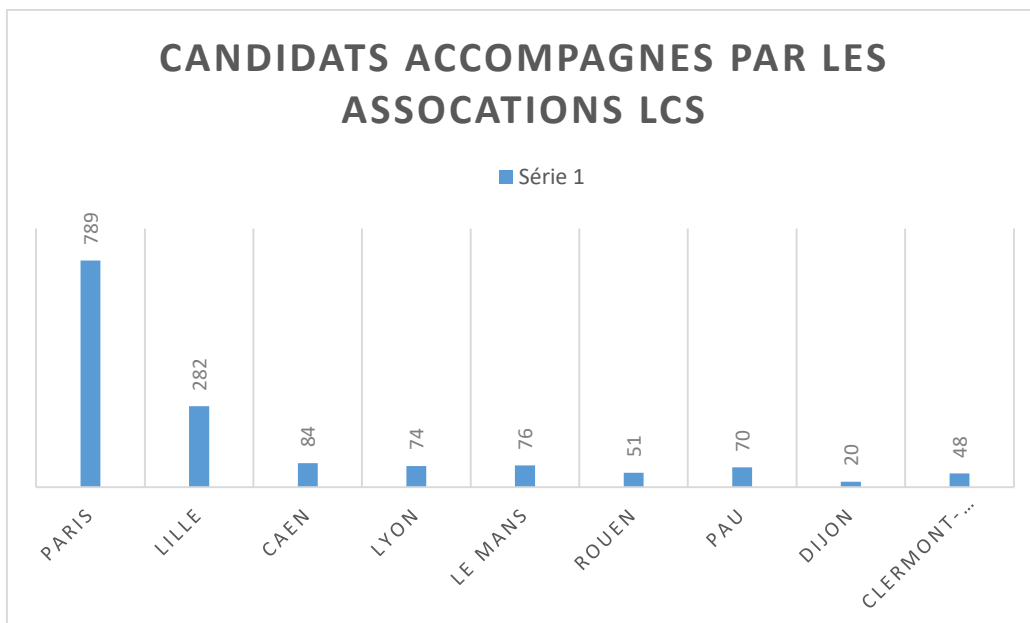
B. L'impact

Les projets du développement national visaient à aider les 9 associations du réseau. Toute association du réseau comprenant, en moyenne, une équipe de 10 bénévoles-fondateurs chacune, c'est donc **plus de 100 porteurs de projets directs** impactés par les formations et les conseils de l'équipe du développement national.

Les partenariats privilégiés mis en place avec de nombreux acteurs associatifs (Mission Locale, Ecole de la deuxième chance notamment) dirige l'accompagnement de La Cravate Solidaire vers un public en situation de précarité ou éloigné de l'emploi et majoritairement issu de quartiers **Politique de la Ville**.

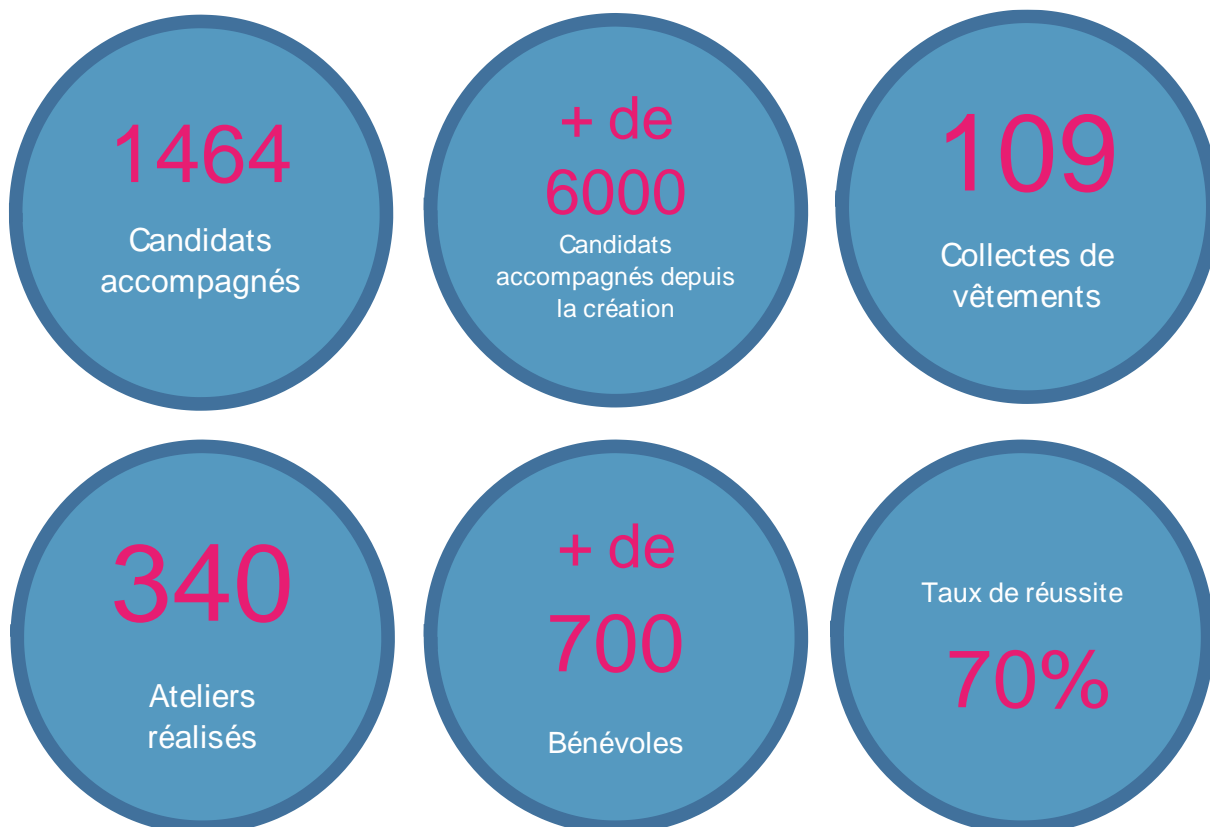
D'après le recensement des chiffres du réseau, nous avons accompagné près de **32% de personnes issues de QPV**.

D'après notre recensement National, nous sommes en mesure de dire que le nombre de bénéficiaires est de 1410 bénéficiaires pour 2017 avec la répartition suivante :



Lors de nos opérations, nous mobilisons les acteurs d'insertion : associations, chantiers d'insertion et centres d'hébergement mais aussi les acteurs économiques (entreprises) et les institutions. Nous nous positionnons ainsi comme réel **connecteur social** et souhaitons développer ce lien social sur tout le territoire français.

C. Chiffres nationaux clés



Ce projet s'est réalisé tout au long de l'année et comprend de multiples actions :

- ❖ Plus de 3 déplacements dans chacune des associations en région ;
- ❖ Des soutiens au téléphone réguliers ainsi que des formations en ligne ;
- ❖ La mise à disposition d'outils améliorés (*kit de bonnes pratiques, kit de communication*) et l'optimisation « régionalisé » de certains outils utilisés depuis plusieurs années par l'antenne d'Île de France (*Google Adwords, Google pro, etc.*) ;
- ❖ La présence du Directeur du développement à chacune des inaugurations de locaux ;
- ❖ Expérimentation d'évènements nationaux au profit de La cravate Solidaire :
 - Collecte de vêtements Nationale réalisée par le groupe Manpower
 - Collecte de vêtements et sessions de tri Nationale par le groupe Nexity
 - Projet Diffuz de la fondation Macif : Chaque antenne de La Cravate Solidaire dispose d'un droit d'entrer sur cette plateforme de mobilisation citoyenne.

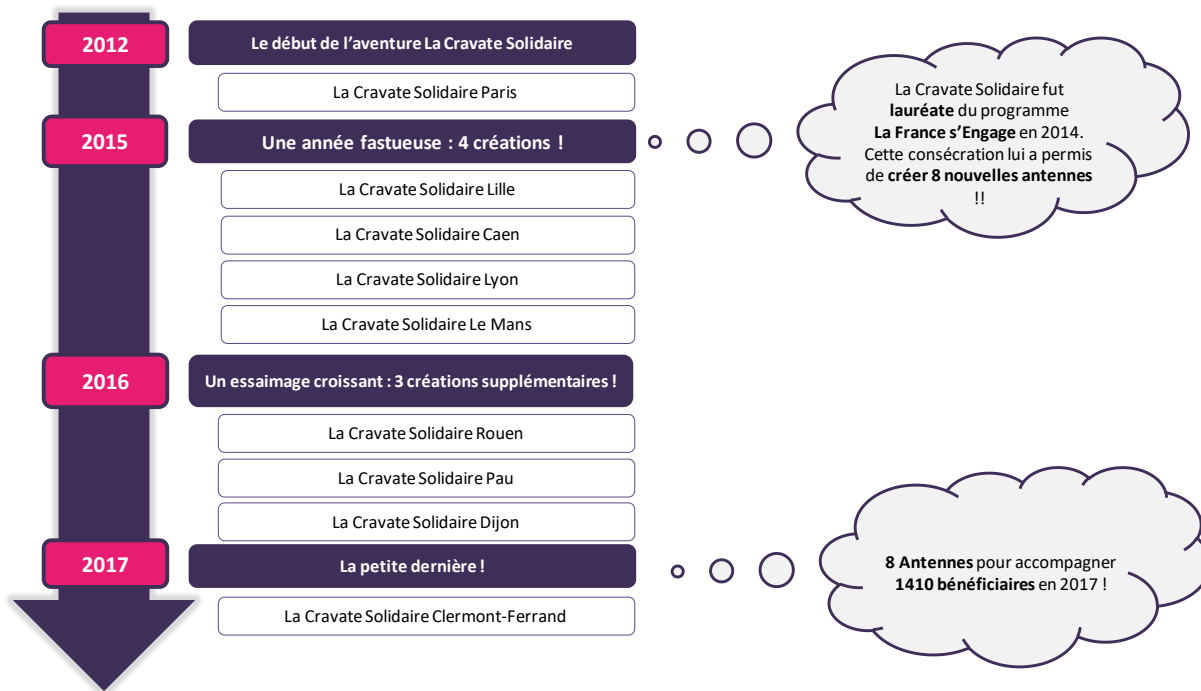
Les formations des équipes porteuses de projet se sont principalement déroulées tout au long de l'année au 134 rue Nationale dans le 13^{ème} arrondissement de Paris (local de l'association parisienne de La Cravate Solidaire) ou au 23 rue Dagorno dans le 12^{ème} arrondissement de Paris (incubateur associatif où sont installés les bureaux de l'équipe opérationnel de l'association La Cravate Solidaire Parisienne).

Réalisation de 2 journées pour réunir l'ensemble des équipes porteuses de projet en région :

- ❖ Le **8 Avril 2017** au 23 rue Dagorno dans le 12^{ème} arrondissement de Paris ;
- ❖ Le **2 Décembre 2017** au 23 rue Dagorno dans le 12^{ème} arrondissement de Paris.

	Lille	Caen	Lyon	Le Mans	Rouen	Pau	Dijon	Clermont-Ferrand	Paris
- Nombre de formations organisées	3	2	5	3	2	2	1	2	3
- Nombres de partenariats et d'événements nationaux.	2								
- Listing des partenaires associatifs potentiels qui positionneront des bénéficiaires à accompagner	Missions Locales E2C Association du territoire	Missions Locales et 2 associations du territoire	Missions Locales, E2C, et 3 Associations du territoire	Missions Locales	Missions Locales, Crepi, Contrat ville et associations du territoire	Missions Locales, Afpa, et bientôt la nouvelle E2C du territoire	Mission Locale	Missions Locales, PLI	EPI, Missions locales IDF, E2C, Bateau Tremplin, etc.
- Nombre de bénévoles et leur poste (Conseil en Image, RH, Support etc...)	Total : 147 Ci : 47 RH : 90 Supports : 10	Total : 48 Ci : 10 RH : 22 Supports : 16	Total : 64 Ci : 17 RH : 31 Supports : 18	Total : 60 Ci : 20 RH : 30 Supports : 10	Total : 55 Ci : 15 RH : 30 Supports : 10	Total : 40 Ci : 11 RH : 22 Supports : 7	Total : 30 Ci : 6 RH : 15 Supports : 9	Total : 40 Ci : 7 Rh : 23 Supports : 10	Total : 400 Ci : 80 RH : 250 Support : 70
- Nombre et type de partenaires publics sollicités et quel est le retour favorable à la mise en place de l'action	2 : Contrat de ville et Mairie	2 : Contrat de ville et Mairie	2 : Mairie et Agglomération	2 : Mairie et Contrat de ville	1 : Mairie	1 : Mairie	0	2 : Mairie et Contrat de ville	4 : Mairie Conseils Départementaux (93 et 94) ETAT
- Quelles entreprises pour démarrer les collectes et/ou soutenir financièrement l'association	Groupe Mulliez Crédit Agricole Nexity	Les Rives de L'Orne	Olympic Lyonnais, Nexity, Transdev	Optic 2000	Humanis	Safran Pau Afpa	0	Michelin	Plus de 50 entreprises pour collectes. Partenariats : Aurexia, Flichy
- Nombre de bénéficiaires accompagnés	282	84	74	76	51	70	20	48	705
- Etat financier de la structure	Saine	Saine	Saine	Saine	Saine	Saine	En développement	Saine	Saine
- Partenaires Institutionnels	Mairie Contrat Ville	Mairie	Métropole	Contrat ville	Mairie	Agglomération	Mairie	Contrat ville Mairie	Etat Conseils départementaux Mairie

III. Coup d'œil sur chaque ville

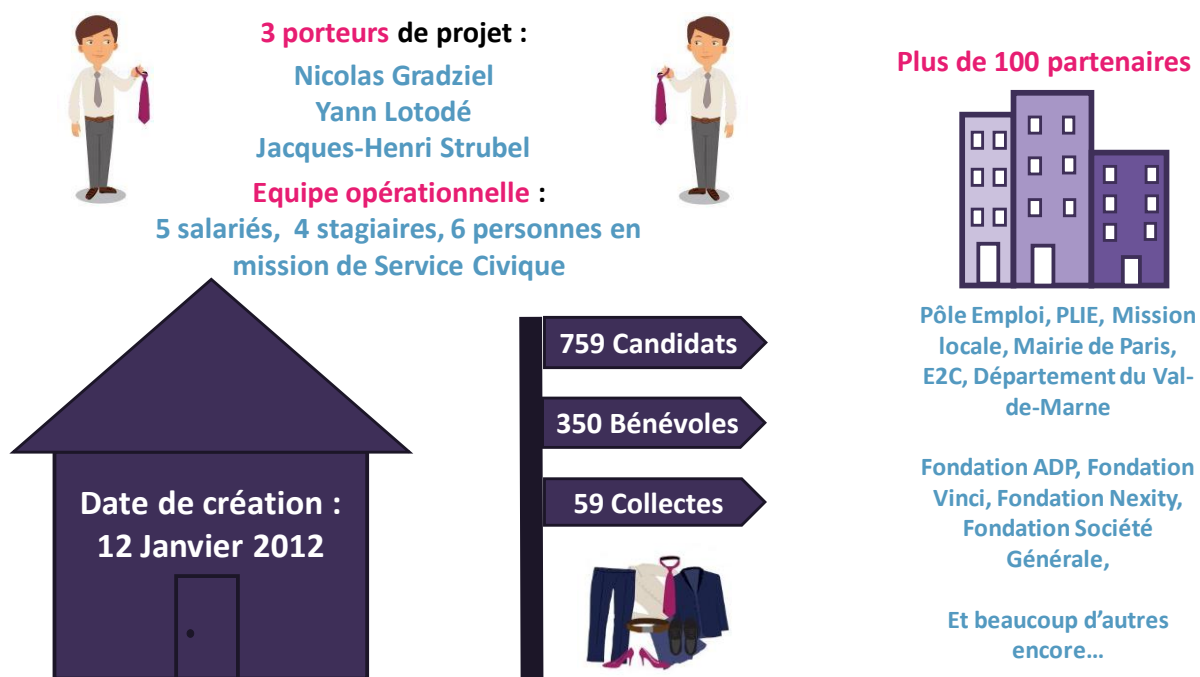


1. La Cravate Solidaire Paris

A. Historique

Cf. page 4.

B. Tableau récapitulatif



2. La Cravate Solidaire Lille

A. Historique

Après avoir fait des dizaines d'heures de bénévolat en tant que conseillère en image en 2014 à La Cravate Solidaire Paris, **Nathalie Dazin** a souhaité créer La Cravate Solidaire à Lille, sa ville de cœur. Les statuts sont déposés en mars 2015 et les ateliers débutent le 1^{er} septembre de la même année. Nathalie s'attache particulièrement à ce que chaque candidat reçoive un conseil personnalisé pour soigner sa présentation.



"On adapte la tenue en fonction du projet de la personne. Quelqu'un qui cherche dans la vente, on va plutôt le mettre en costume. Dans le service à la personne, pour une jeune femme, on lui conseillera une jupe ou une robe par exemple. La première image, elle passe par là. Et l'on n'a pas l'occasion deux fois de faire une bonne première impression." Nathalie

Peuplée d'environ 230 000 habitants, Lille est la plus grande ville de la région Hauts de France. Elle fait partie de la Métropole Européenne de Lille qui comprend 85 communes et plus d'un million d'habitants.

Au quatrième trimestre de 2016, le taux de chômage dans la région Hauts de France s'élève à 12,2%. Plus bas que la moyenne régionale mais au-dessus de la moyenne nationale (9,7%), le taux de chômage de Lille s'élève à 10,5%.

Les Ateliers Coup de Pouce de La Cravate Solidaire restent donc pertinents face aux besoins de la région.

B. Tableau récapitulatif



C. Objectifs 2018

L'année 2018 s'annonce remplie pour La Cravate Solidaire Lille ! L'association se donne pour objectif d'aider 350 personnes et de développer sa communauté de bénévoles actifs en accueillant 40 nouveaux bénévoles.

L'association souhaite également mettre en place des formations/conférences sur les préjugés pour bien former les bénévoles et les recruteurs en entreprise.

3. La Cravate Solidaire Caen

A. Historique

En 2013, **Cassandra Huel** découvre l'association et souhaite l'importer dans la ville de Caen. Accompagnée de deux amies, la jeune caennaise se lance alors dans l'aventure et parvient à mobiliser des bénévoles, à trouver un local puis à organiser de nombreuses collectes afin de constituer un stock conséquent de tenues professionnelles.

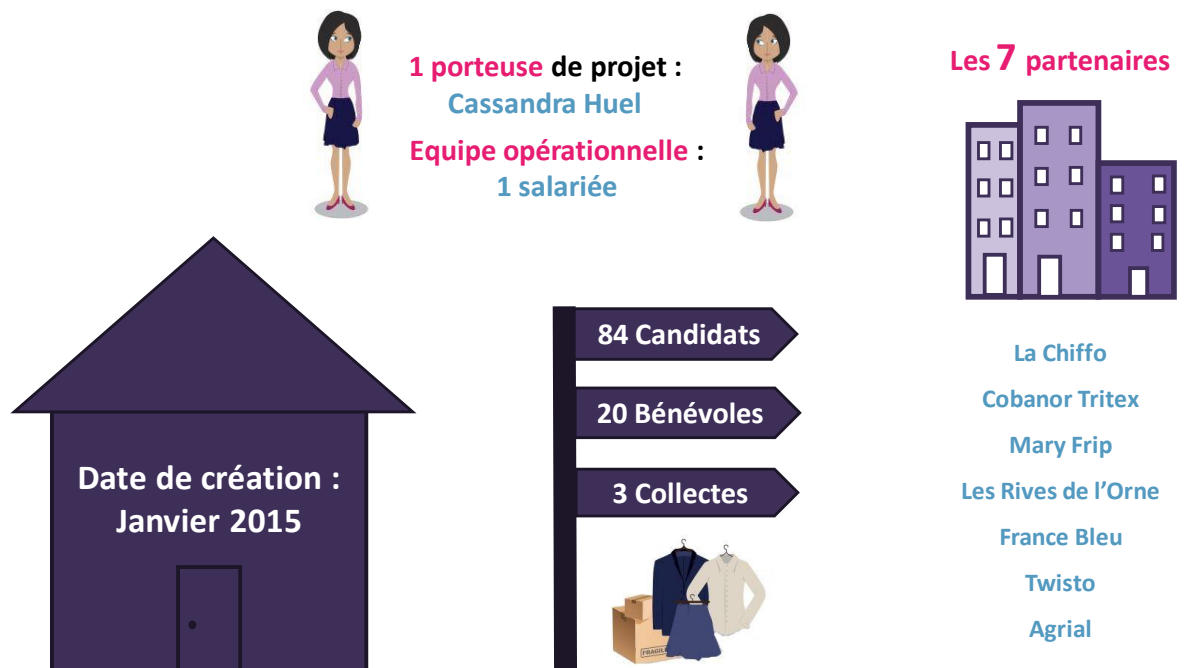
L'année 2017 fut l'occasion pour La Cravate Solidaire Caen d'inaugurer ses « premiers vrais locaux ». L'association est ainsi passée de locaux de 20m² à 100m² qui sont davantage adaptés à l'accueil et l'accompagnement qualitatif des bénéficiaires.



« Le stockage de vêtements est plus simple, les bénévoles trouvent plus facilement les vêtements adéquats, nous bénéficions aussi de plus de confidentialité et d'une meilleure visibilité. » Cassandra

La commune de Caen compte près de 106 500 habitants et la population totale de l'agglomération Caen la Mer atteint les 270 557 habitants au sein de ses 50 communes. En 2016, on note un taux de chômage de 18,6% des 15 – 64 ans à Caen.¹ Ainsi, l'implantation d'une association La Cravate Solidaire sur ce bassin d'emploi a été une évidence.

B. Tableau récapitulatif



C. Objectifs 2018

Les objectifs pour l'année 2018 sont nombreux. La Cravate Solidaire Caen envisage d'accompagner 100 candidats. Pour ce faire elle souhaiterait grossir ses rangs de bénévoles. L'association souhaite également nouer de nouveaux partenariats avec des organismes spécialisés tels que Pôle Emploi ou encore la Mission locale.

4. La Cravate Solidaire Lyon

A. Historique

Suite à l'organisation d'une rencontre entre une dizaine de personnes motivées pour créer l'association à Lyon, c'est finalement le binôme, constitué de **Mélissa Jbara** et **Margaux Charosse**, qui a porté le projet de création de La Cravate Solidaire Lyon.

Le lancement officiel de l'association a lieu le 10 décembre 2015.



¹ www.insee.fr/statistiques/1405599?geo=COM-14118

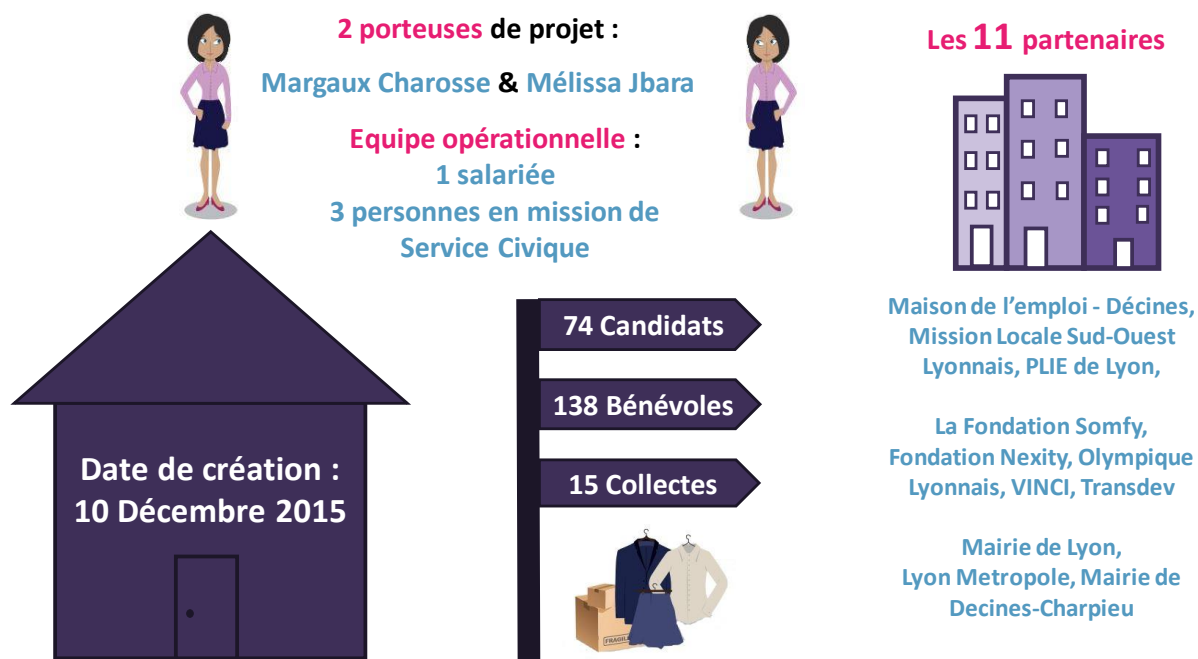
“En sortant de mon Master et en préparant ma tenue pour mes entretiens, j’ai pris conscience que quel que soit l’âge, le sexe ou l’origine sociale, on est tous concernés par la problématique de la tenue en entretien” Méliissa

Quand elle découvre le concept de La Cravate sur les réseaux sociaux, elle trouve l’idée « *tellement basique mais si pertinente et concrète* » ! C’est ce qui l’a motivée à s’engager pour monter le projet à Lyon.

Pour Méliissa, l’une des choses les plus dures quand elle a lancé l’association a été l’obtention d’un local sur le long terme pour réaliser les Ateliers Coup de Pouce. Durant deux ans, La Cravate Solidaire Lyon a vagabondé au travers de 3 locaux différents. Malgré ces déménagements, Méliissa ne désespère pas de trouver l’endroit idéal pour accueillir les candidats dans les meilleures conditions.

En 2016, la ville de Lyon compte environ 500 000 habitants et la Métropole environ 1,3 millions². Au troisième trimestre de 2016, le taux de chômage à Lyon est de 9,6 %³, un chiffre supérieur à celui de la région Auvergne Rhône Alpes, qui s’élève à 8,7%.

B. Tableau récapitulatif



C. Objectifs 2018

L’emménagement dans le nouveau local, et l’aménagement de ce dernier afin d’en faire un lieu chaleureux et accueillant pour les candidats et bénévoles, seront les priorités du début de cette année 2018.

L’un des chantiers important de l’année à venir est aussi la finalisation d’un CA efficace et opérationnel pour asseoir la gouvernance de l’association.

² D’après l’INSEE

³ Source : Maison Lyon pour l’emploi

2018 prévoit d'être l'année de la montée en puissance de l'association, qui ambitionne de tripler le nombre de bénéficiaires aidés.

Sur le long terme, Mélissa envisage l'embauche d'un deuxième salarié pour l'aider à gérer le développement de l'association.

5. La Cravate Solidaire Le Mans

A. Historique

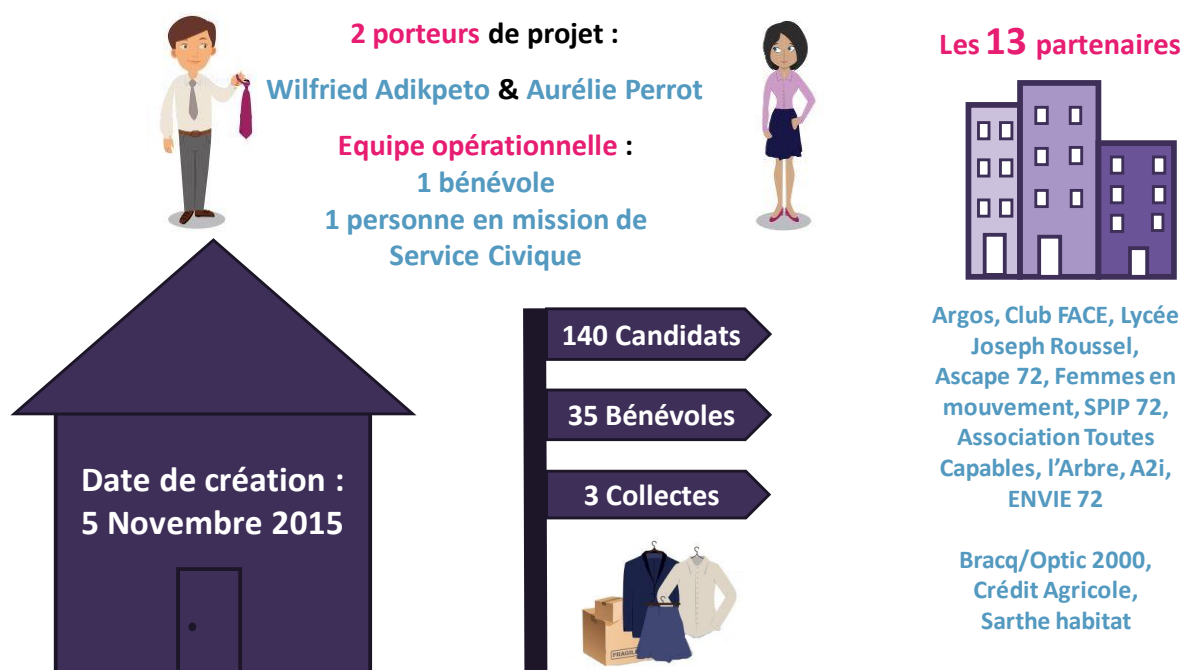
L'aventure sarthoise débute avec **Aurélie Perrot** qui découvre l'association suite à l'apparition télévisuelle de cette dernière. La mancelle envisage dès lors de créer une Cravate Solidaire au Mans. Sa rencontre avec **Wilfried Adikpeto** est la seconde étape de cette création. La professeure des écoles et le formateur, tous deux sensibles aux problématiques d'insertion décident de monter le projet sur leur territoire afin que mancelles et manceaux puissent en bénéficier.



“Dans mon parcours personnel j’ai pu me rendre compte que notre société avait des codes et dans le cadre d’une recherche d’emploi si on ne disposait pas de ces codes-là cela pouvait devenir rapidement disqualifiant.” Wilfried

Leur binôme mobilise, fédère et le projet prend vie. Qui plus est, l'association répond à une problématique socio-économique parfaitement identifiée au Mans. Lorsque La Cravate Solidaire voit le jour dans cette communauté urbaine, la ville présente alors un taux de chômage de 10.5%.

B. Tableau récapitulatif



C. Objectifs 2018

Les objectifs de La Cravate Solidaire Le Mans pour l'année 2018 sont à la fois humains, matériels et financiers.

Ainsi l'association souhaiterait avant tout accompagner davantage de personnes notamment par le biais de l'agrandissement de sa communauté de bénévoles. Par ailleurs, l'accueil d'un premier salarié et d'une seconde personne en Service Civique sont à l'ordre de l'année.

2018 devrait être marquée par un déménagement au cœur d'un local plus spacieux permettant d'accueillir de nouveaux candidats et de devenir un acteur essentiel de la vie associative mancelle.

Enfin, 2018 devrait également voir se nouer de nouveaux partenariats entre La Cravate Solidaire Le Mans et des acteurs publics et privés.

6. La Cravate Solidaire Rouen

A. Historique

Amélie Charlet, qui revêt de nombreuses casquettes telles que celles de mère de famille, d'épouse, ou encore de *working girl*, est à l'origine de La Cravate Solidaire Rouen. En premier lieu bénévole de La Cravate Solidaire Paris, Amélie souhaitait s'investir davantage au sein du monde associatif. Ayant travaillé dix ans durant dans le domaine des ressources humaines, cette jeune femme dynamique et ambitieuse a eu à cœur de développer l'association à Rouen. Cette aventure représentait pour elle le parfait moyen de mêler son goût pour l'entrepreneuriat et ses valeurs. Par ailleurs, la ville de Rouen, présentant un taux de chômage de 10,5% au second trimestre de l'année 2016, la création d'une antenne La Cravate Solidaire sur ce territoire apparaissait amplement justifiée.



Amélie

Ainsi, La Cravate Solidaire Rouen voit le jour le 19 mars 2016. Depuis, La Cravate Solidaire Rouen ne cesse de se développer, d'accroître sa visibilité notamment par sa présence au cœur de nombreux événements.

B. Tableau récapitulatif



C. Objectifs 2018

Les objectifs de La Cravate Solidaire Rouen pour cette année 2018 sont nombreux et empreints du dynamisme de l'équipe.

En premier lieu, un changement de local est envisagé. Ce déménagement permettrait d'accueillir encore plus de bénéficiaires et d'accroître le nombre d'ateliers. Par conséquent, l'association tend également à devenir un acteur incontournable de la ville de Rouen.

A long terme, l'association souhaiterait contribuer à la baisse du taux de chômage de son territoire.

7. La Cravate Solidaire Pau

A. Historique

Préalablement engagée dans l'associatif depuis quelques années (bénévole à La Croix Rouge), **Laurence Laplace** envisageait de créer sa propre association depuis déjà quelque temps quand elle a découvert La Cravate Solidaire lors d'un reportage sur France 2. Elle s'est immédiatement reconnue dans le concept et y a adhéré « dans la seconde ».

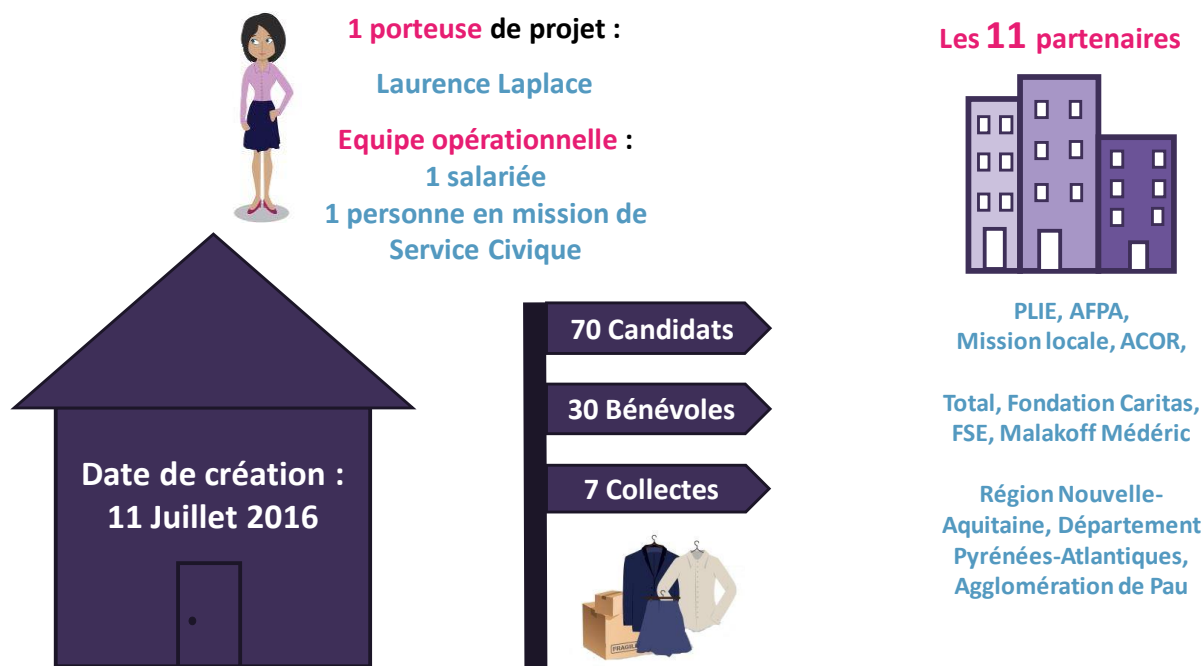
Après avoir constitué son comité de pilotage et rédigé l'étude de faisabilité de l'implantation d'une association La Cravate Solidaire au sein de la ville de Pau, elle dépose les statuts le 11 juillet 2016.



“ On leur donne une tenue adaptée à leur poste, à leurs goûts également [...] Le but, c'est de ne surtout pas les déguiser, mais qu'ils se sentent bien pour reprendre confiance en eux “ Laurence

En 2016, le taux de chômage de Pau s'élève à 8,1%⁴. L'agglomération paloise regroupe 146 000 habitants dont 78 000 résident dans la ville Pau.

B. Tableau récapitulatif



C. Objectifs 2018

En 2018, La Cravate Solidaire de Pau prend de l'ampleur ! L'association se fixe plusieurs objectifs :

- ❖ Accompagner 100 bénéficiaires ;
- ❖ Nouer 10 partenariats avec des structures dédiées à l'insertion et/ou l'emploi sur le territoire des Pyrénées Atlantiques (Ecole de la deuxième chance, Pôle emploi etc.) ;
- ❖ Développer davantage de partenariats avec les PME du territoire (acquisition et fidélisation) pour impliquer leurs collaborateurs dans les ateliers et contribuer au développement de La Cravate Solidaire Pau.

Sur le long terme, la question de l'embauche d'un(e) deuxième permanent(e) salarié(e) se pose pour épauler Laurence dans la gestion et la coordination de l'association.

8. La Cravate Solidaire Dijon

A. Historique

Laurie Raphalen a connu l'association via un reportage sur France 3. Elle est alors salariée dans le domaine des ressources humaines au sein d'une Clinique. Au vue de son expérience significative du recrutement c'est tout naturellement que Laurie a été séduite par le concept de l'association. Elle s'est alors entourée de trois de ces collègues afin de dupliquer le projet au sein de la commune de Dijon. L'équipe fondatrice avait volonté à créer cette association de manière totalement bénévole en parallèle de leurs activités professionnelles. La Cravate Solidaire Dijon a ainsi ouvert ses portes en juillet 2016.

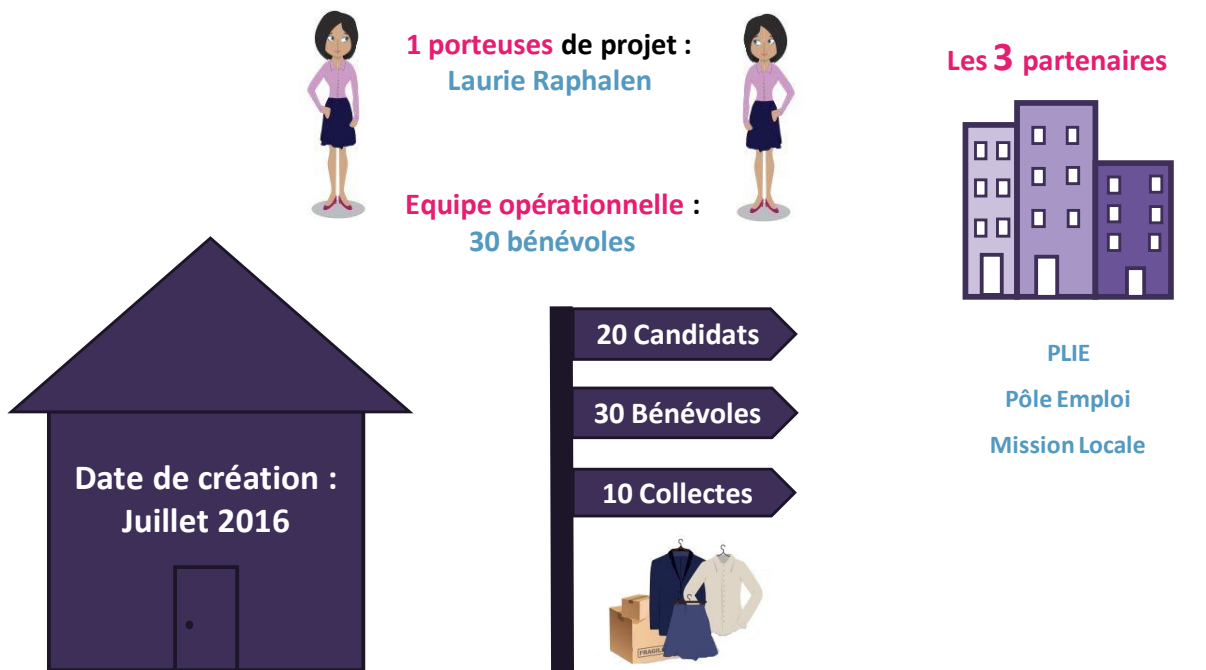
⁴ <https://ville-data.com/chomage/Pau-64-64445>



Laurie

En 2015, la ville de Dijon comptait 375 723 habitants dont 7,4% de chômeurs d'après l'observatoire de Pôle Emploi. Dijon, ainsi que 23 autres communes, fait partie de l'agglomération de Dijon métropole qui propose notamment la mutualisation des dispositifs d'insertion professionnel. C'est dans ce contexte que l'implantation d'une association La Cravate Solidaire sur ce territoire a été jugé opportun.

B. Tableau récapitulatif



C. Objectifs 2018

- ❖ Aider plus de candidats ;
- ❖ Avoir suffisamment de fonds pour mettre en place une équipe salariée opérationnelle ;
- ❖ Changer de local.

9. La Cravate Solidaire Clermont-Ferrand

A. Historique

Conseillères en Économie Sociale Familiale de formation, Lucie et Lucie, amies dans la vie, souhaitent s'investir dans un projet commun correspondant à leurs valeurs. Sensibilisées aux problématiques économiques et sociales de par leurs formations et expériences professionnelles, le projet porté par l'association leur apparaissait cohérent et pertinent dans le cadre du département clermontois.



« L'accompagnement d'une personne dans la fin de son parcours d'insertion est souvent difficile à mettre en place par manque de temps ou moyens des organismes accompagnateurs. De ce fait, nous trouvons de la légitimité aux missions premières de la Cravate. » Lucie & Lucie

Par ailleurs, aucune structure ne proposait ce service à Clermont-Ferrand. L'implantation de La Cravate Solidaire apparaissait totalement justifiée d'autant plus que la ville présentait un taux de chômage de 8.40% au troisième trimestre de l'année 2016. L'association naît donc le 25 janvier 2017.

B. Tableau récapitulatif



C. Objectifs 2018

A court terme du point de vue des ressources humaines l'association clermontoise souhaite disposer d'une personne en mission de Service Civique. Par ailleurs, l'année 2018 devrait également être l'occasion pour les deux porteuses de projets d'augmenter leur nombre de partenariats afin d'accroître quantitativement mais également qualitativement leurs actions auprès du public. Pour ce faire elles escomptent de nouveaux bénévoles.

IV. La touche finale

1. Tableau récapitulatif 2017

Association LCS	Date de création	Bénéficiaires aidés	Bénévoles	Salariés	Partenaires	Heures de bénévolat
Paris	Janvier 2012	705	350	5	100+	2578
Lille	Mars 2015	282	110	1	11	1560
Caen	Janvier 2015	84	20	1	7	134
Lyon	Décembre 2015	74	138	1	11	296
Le Mans	Novembre 2015	76	35	0	13	205
Rouen	Mars 2016	51	97	0	7	103
Pau	Juillet 2016	70	30	1	11	1462
Dijon	Juillet 2016	20	30	0	3	108
Clermont-Ferrand	Janvier 2017	48	30	2	6	1890
TOTAL		1410	840	11	169	8336

2. Budget

Charges		2 018	Produits		2 018
60	Achats	28 000 €	70 - Ventes et prestations de services		10 000 €
605	Achat matériel	20 000	Prestations de service		10 000
606	Achats fournitures non stockées	6 000	Adhésions & dons		75 000 €
607	Achats de marchandises	2 000	Adhésions		0
609	Rabais, ristourne sur achat		Dons financiers particuliers		5 000
61	Services extérieurs	61 750 €	Dons financiers entreprises		70 000
612	Crédit-bail		74 - Subventions d'exploitation		356 000 €
			Etat	Financement Antenne Île de France	
				Financement Tête de réseau	63 000
615	Entretien réparations	6 000	Villes	Financement Antenne Île de France	43 000
616	Assurance	5 750		Financement Tête de réseau	0
613	Loyer et Charges locatives	50 000	Département	Financement Antenne Île de France	38 500
62	Autres services extérieurs	55 592 €		Financement Tête de réseau	0
622	Honoraires	15 000			
623	Publicité, Publications	7 500	Région	Financement Antenne Île de France	13 875
624	Transports	2 892		Financement Tête de réseau	0
625	Voyages, missions et réceptions	27 300		Financement Antenne Île de France	88 625
626	Frais de Télécom et postaux	2 300		Financement Tête de réseau	109 000
627	Service bancaire	600	Partenaires Privés		
631	Impôts et taxes sur salaires	8 596 €			
6311	Taxes sur salaires	8 596			
64	Salaires et charges	287 062 €			
64	Salaires	187 808			
645 et 647	Charges sociales :	92 988			
648	Autres frais liés aux salaires	6 266			
TOTAL CHARGES		441 000 €	TOTAL PRODUITS		441 000 €

86 - Emplois des contributions volontaires	2018	87 - Contributions volontaires en nature	2018
Mise à disposition d'un véhicule	4 109	Mise à disposition d'un véhicule	4 109
Mise à disposition gratuite de biens : Local de stockage + Bureaux Administratifs	33 900	Mise à disposition gratuite de biens : Local de stockage + Bureaux Administratifs	33 900
Don en nature : Dons de tenues	250 000	Don en nature : Dons de tenues	250 000
Mécénat de compétence : Communication	15 000	Mécénat de compétence : Communication	15 000
Mécénat de compétence: Accompagnement Stratégique & Opérationnel	20 000	Mécénat de compétence: Accompagnement Stratégique & Opérationnel	20 000
Bénévolat: Personnel bénévole	204 300	Bénévolat: Personnel bénévole	204 300
TOTAL EMPLOIS VOLONTAIRES	527 309 €	TOTAL RESSOURCES VOLONTAIRES	527 309 €
TOTAL GENERAL	968 309 €	TOTAL GENERAL	968 309 €